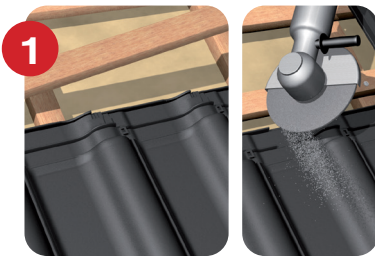




MAGE SNOW GITTER/ROHRHALTER/RUNDHOLZHALTER/ GITTERSTÜTZE UNI SOLAR FÜR TONZIEGEL/BETONDACHSTEINE

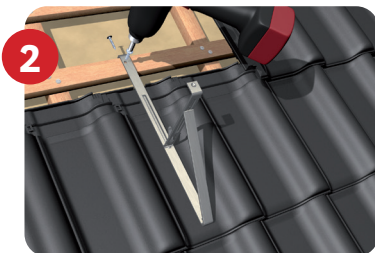
VERLEGEANLEITUNG

Die MAGE Snow Gitterstützen/Rohrhalter/Rundholzhalter sind unter Beachtung der Fachregeln des ZVDH zu verlegen. Die Höhe der Hilfsplatte muss den Gegebenheiten der Dachpfanne in der Höhe angepasst werden.



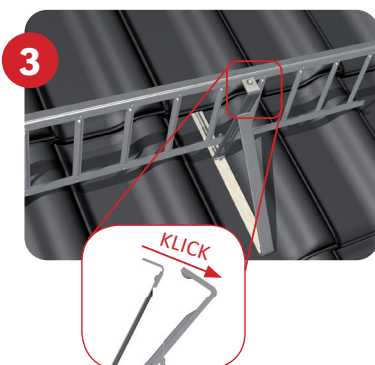
Schritt 1

- Zusätzliche Hilfsplatte min. 40/60 montieren (je Befestigungspunkt 2 korrosionsgeschützte Holzschrauben)
- MAGE Snow Stützen sollen nach dem Einbau in Höhe der darunter liegenden Deckplatte sowie mit der ganzen Fläche auf der Eindeckung aufliegen
- Falls erforderlich, Kopfverfaltungen des Auflageziegels ausschneiden
- In schneereichen Gebieten und gefährdeten Lagen ist der Abstand zwischen den MAGE Snow Gitterstützen/Rohrhalter/Rundholzhalter zu verringern
- Der Abstand der MAGE Snow Gitterstützen/Rohrhalter/Rundholzhalter ist in Anlehnung an die DIN EN 1991-1-3 zu ermitteln



Schritt 2

- MAGE Snow Gitterstützen/Rohrhalter/Rundholzhalter mittels 2 korrosionsgeschützten Holzschrauben auf der Hilfsplatte befestigen



Schritt 3

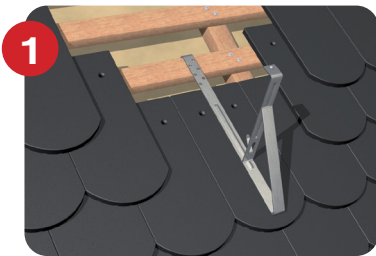
- MAGE Snow Gitter/Rohre/Rundholz in die/den MAGE Snow Gitterstütze/Rohrhalter/Rundholzhalter einhaken/einlegen
 - MAGE Snow Gitter sollen einrasten und klicken
 - MAGE Snow Rohre erfordern nach dem Einschieben keine zusätzliche Absicherung
 - MAGE Snow Rundhölzer nach ihrem Aufsetzen mit einer korrosionsbeständigen Schraube von oben über die Montageöffnung anschrauben
 - Um eine sichere Auflage der Deckziegel zu gewährleisten, Fußverfaltungen der Deckziegel ausschneiden



MAGE SNOW GITTER/ROHREINHEIT/RUNDHOLZHALTER/ GITTERSTÜTZE UNI SOLAR FÜR BIBER DOPPELDECKUNG

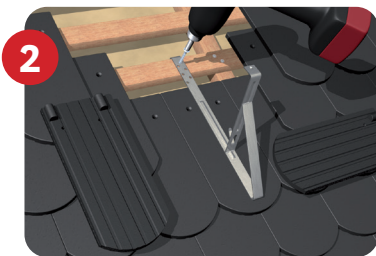
VERLEGEANLEITUNG

Die MAGE Snow Gitterstützen/Rohrhalter/Rundholzhalter sind unter Beachtung der Fachregeln des ZVDH zu verlegen. Einsatz der Uni Solar Stütze nur mit Traglattung 40/60 möglich.



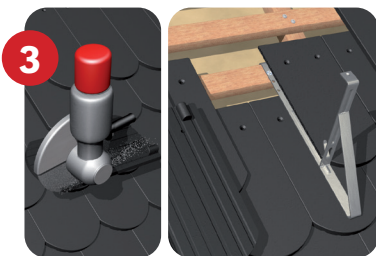
Schritt 1

- Biber bis zur gewünschten Befestigungshöhe der/des MAGE Snow Gitterstütze/Rohrhalters/Rundholzhalters eindecken
- MAGE Snow Gitterstütze/Rohrhalter/Rundholzhalter auf der nächsten Traglatte einhängen, diese Traglatte ist mit zwei Holzschrauben zu befestigen
- Der Abstand der MAGE Snow Gitterstützen/Rohrhalter/Rundholzhalter ist in Anlehnung an die DIN EN 1991-1-3 zu ermitteln



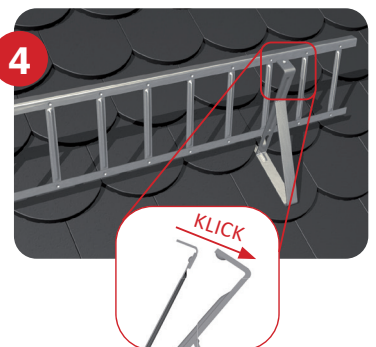
Schritt 2

- MAGE Snow Gitterstütze/Rohrhalter/Rundholzhalter an der Dachlatte mit min. 2 korrosionsgeschützten Holzschrauben befestigen



Schritt 3

- Eine weitere Reihe Biber verlegen (an den Kanten angearbeitete Dachziegel verwenden)
- 2 Biber pro MAGE Snow Gitterstütze/Rohrhalter/Rundholzhalter jeweils links und rechts um die Hälfte der/des MAGE Snow Gitterstütze/Rohrhalters/Rundholzhalters verschmälern



Schritt 4

- MAGE Snow Gitter/Rohre/Rundholz in die/den MAGE Snow Gitterstütze/Rohrhalter/Rundholzhalter einhaken/einlegen
 - MAGE Snow Gitter sollen einrasten und klicken
 - MAGE Snow Rohre erfordern nach dem Einschieben keine zusätzliche Absicherung
 - MAGE Snow Rundhölzer nach ihrem Aufsetzen mit einer korrosionsbeständigen Schraube von oben über die Montageöffnung anschrauben

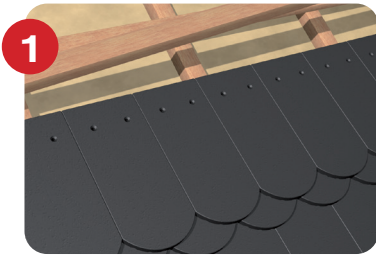
Zur Verbindung der MAGE Snow Gitter/Rohre werden MAGE Snow Verbindungs- bzw. Steckmuffen verwendet.



MAGE SNOW GITTER/ROHREINHEIT/RUNDHOLZHALTER/ GITTERSTÜTZE UNI SOLAR FÜR KRONENDECKUNG

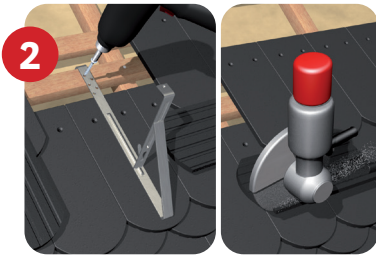
VERLEGEANLEITUNG

Die MAGE Snow Gitterstützen/Rohrhalter/Rundholzhalter sind unter Beachtung der Fachregeln des ZVDH zu verlegen.



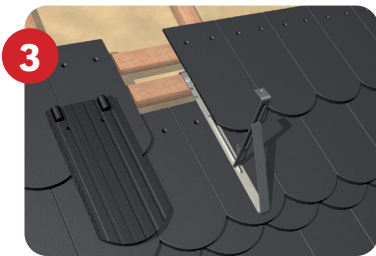
Schritt 1

- Biber bis zur gewünschten Befestigungshöhe der/des MAGE Snow Gitterstützen/Rohrhalters/Rundholzhalters eindecken
- Zusätzliche Hilfslatte min. 40/60 montieren, je Befestigungspunkt 2 korrosionsgeschützte Holzschrauben
- Der Abstand der/des MAGE Snow Gitterstütze/Rohrhalters/Rundholzhalters ist in Anlehnung an die DIN EN 1991-1-3 zu ermitteln



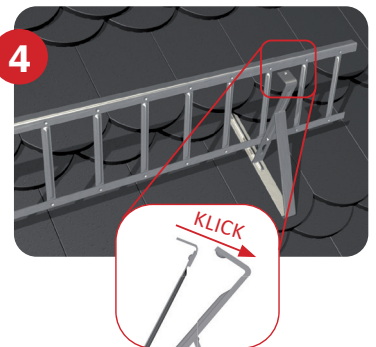
Schritt 2

- MAGE Snow Gitterstütze/Rohrhalter/Rundholzhalter an der Dachlatte mit min. 2 korrosionsgeschützten Holzschrauben befestigen
- 2 Biber pro MAGE Snow Gitterstütze/Rohrhalter/Rundholzhalter; 1x rechts und 1x links um jeweils die Hälfte der Stützebreite verschmälern



Schritt 3

- An den Seiten verschmälerte Biberschwanzziegel an die/den MAGE Snow Gitterstütze/Rohrhalter/Rundholzhalters andecken
- Ziegelreihe oberhalb der/des MAGE Snow Gitterstütze/Rohrhalters/Rundholzhalters ganz normal weiterdecken



Schritt 4

- MAGE Snow Gitter/Rohre/Rundholz in die/den MAGE Snow Gitterstütze/Rohrhalter/Rundholzhalter einhaken/einlegen
 - MAGE Snow Gitter sollen einrasten und klicken
 - MAGE Snow Rohre erfordern nach dem Einschieben keine zusätzliche Absicherung
 - MAGE Snow Rundhölzer nach ihrem Aufsetzen mit einer korrosionsbeständigen Schraube von oben über die Montageöffnung anschrauben

Zur Verbindung der MAGE Snow Gitter/Rohre werden Verbindungs- bzw. Steckmuffen verwendet.